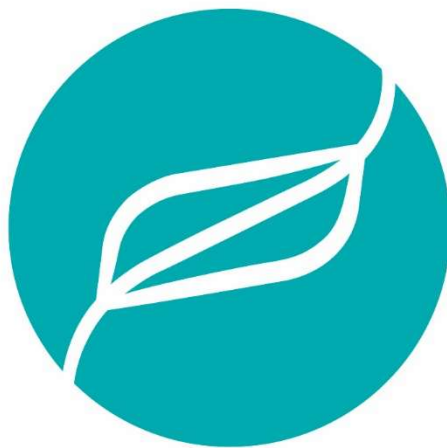


# Bilan annuel

Système d'assainissement du VAL SAINT GERMAIN :  
Système de collecte + Station d'épuration du hameau du  
Marais (300 EH)

**Année 2024**



**SYNDICAT DE L'ORGE**

## Table des matières

I.	Informations générales .....	2
II.	Bilan annuel sur le système de traitement.....	3
A.	Bilan sur les volumes d'eau .....	3
1.	Volume entrant dans le système de traitement.....	3
2.	Evolution des volumes totaux.....	3
B.	Bilan sur la pollution traitée et rejetée .....	3
C.	Bilan sur les sous-produits.....	3
1.	Les boues.....	3
2.	Les refus de dégrillage .....	3
3.	Les produits de curage .....	3
D.	Bilan de la consommation d'énergie.....	3
E.	Les faits marquants sur le système de traitement.....	3
III.	Bilan annuel sur le système de collecte .....	4
A.	Le réseau d'assainissement.....	4
B.	Les raccordements .....	4
1.	Les raccordements domestiques .....	4
2.	Les raccordements non domestiques.....	5
C.	Le contrôle et la surveillance du système de collecte.....	5
1.	Rejets domestiques.....	5
2.	Rejets non domestiques ou assimilés domestiques .....	5
D.	L'entretien du système de collecte .....	6
1.	Maintenance des réseaux.....	6
1.	Inspections télévisées .....	6
2.	Les travaux réalisés sur le système de collecte.....	6
3.	Maintenance des postes de pompage.....	6
4.	Inspections télévisées .....	6
5.	Les travaux réalisés sur le système de collecte.....	6
6.	Maintenance des postes de pompage.....	7
7.	Quantités et destinations des sous-produits évacués au cours de l'année.....	7
E.	Les travaux réalisés sur le système de collecte.....	7
F.	Bilan des déversements au milieu par le système de collecte.....	7
G.	Synthèse du suivi métrologique du dispositif de surveillance .....	7
H.	Analyse des Risques de défaillance .....	7

## I. Informations générales

Station d'épuration du Marais VAL SAINT GERMAIN (300 EH)

Hameau du Marais, rue du Marais (RD27) 91530 LE VAL SAINT GERMAIN

Code Sandre : **039163001000**

Date de mise en service : **Décembre 1997**

Maître d'ouvrage : **Syndicat de l'Orge**

Capacité nominale de la station : **300 Equivalents habitant ; 18 Kg/j de DBO5**

Débit de référence : **45 m<sup>3</sup>/jour**

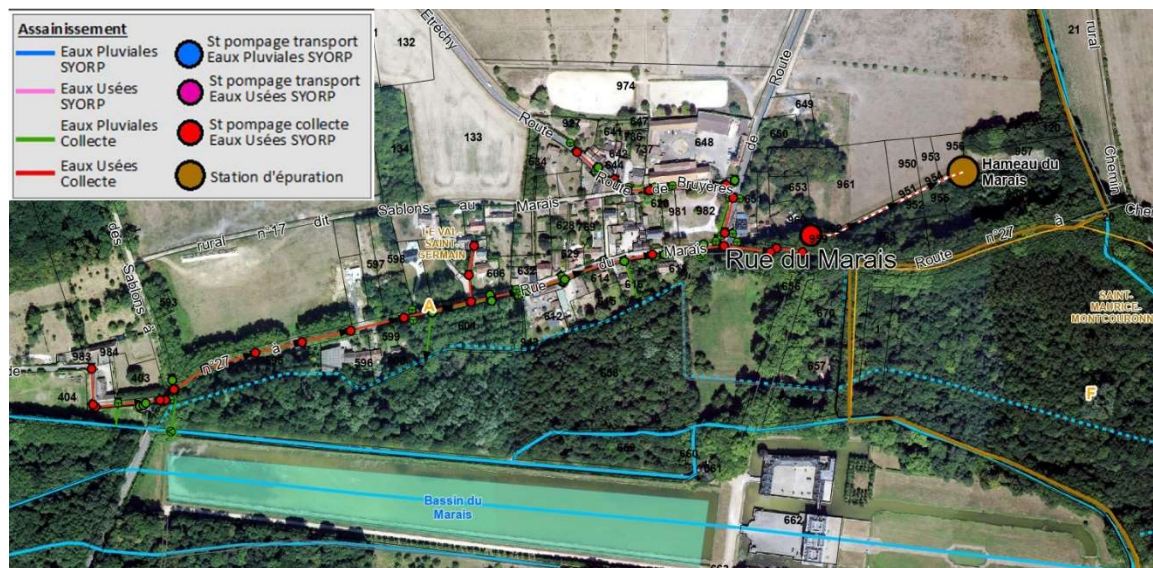
File eau : **Filtres à sable**

File boue : **Déshydratation naturelle**

Réseau d'assainissement : **Séparatif**

Milieu récepteur : **La Prédecelle**

Masse d'eau : **ORGE-YVETTE R 97**



## **II. Bilan annuel sur le système de traitement**

### **A. Bilan sur les volumes d'eau**

#### **1. Volume entrant dans le système de traitement**

Aucune donnée, le compteur de bâchées est hors service.

#### **2. Evolution des volumes totaux**

Aucune donnée.

### **B. Bilan sur la pollution traitée et rejetée**

Pas de bilan 24 heures en 2024 ; un bilan a été effectué en 2023. Le prochain est programmé le 11 mars 2025.

### **C. Bilan sur les sous-produits**

#### **1. Les boues**

Aucune évacuation de boues pour l'année 2024.

#### **2. Les refus de dégrillage**

Aucune donnée.

#### **3. Les produits de curage**

Aucune intervention pour l'année 2024.

### **D. Bilan de la consommation d'énergie**

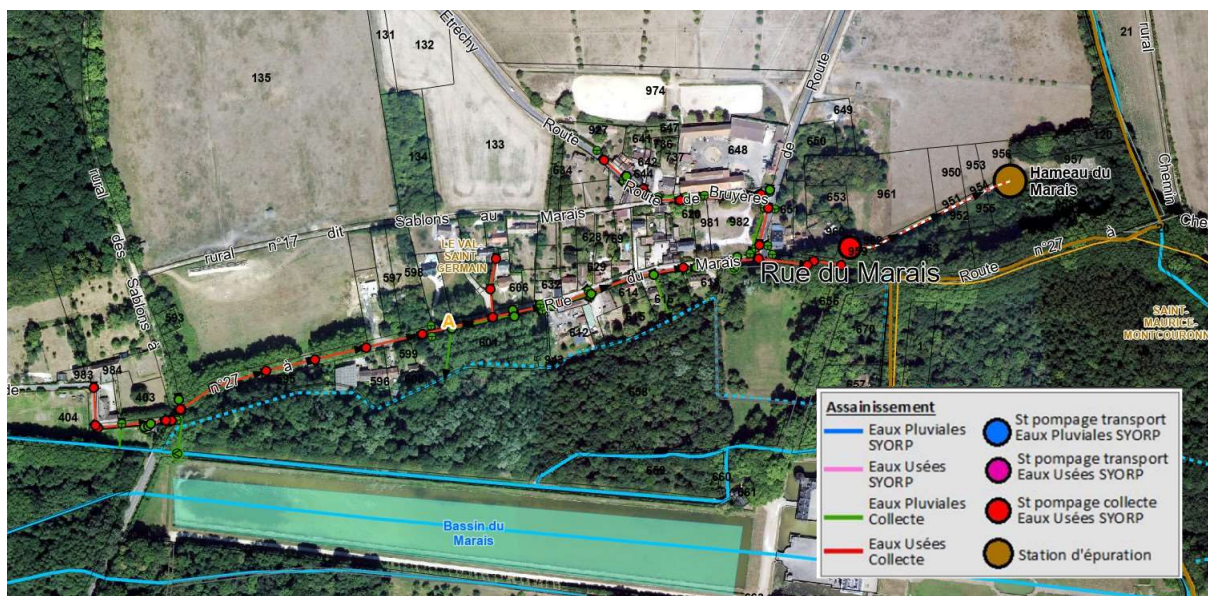
Aucune consommation d'énergie. Le fonctionnement de la station est de type gravitaire.

### **E. Les faits marquants sur le système de traitement**

Aucun fait marquant n'est à signaler sur le système de traitement pour l'année 2024.

### III. Bilan annuel sur le système de collecte

#### A. Le réseau d'assainissement



Le réseau d'assainissement est situé sur le bassin versant du hameau du Marais.

Le réseau de collecte des eaux usées mesure environ 1 217 ml. Il existe un poste de refoulement sur le réseau des eaux usées.

Commune	Adresse	Caractéristiques pompes	MI de refoulement
VAL ST GERMAIN	Rue du Marais	2 pompes de 20m3/h	160 ml

Le réseau de collecte des eaux pluviales mesure environ 650 ml. Il n'y a pas de poste de pompage sur le réseau des eaux pluviales.

Un schéma directeur d'assainissement sur les communes du Val Saint Germain et de Saint Cyr-sous-Dourdan a été lancé en juin 2021. Nous avons reçu les rapports des phases 1, 2 et 3. Le rendu de la phase 4 devrait être transmis au premier semestre 2025.

#### B. Les raccordements

##### 1. Les raccordements domestiques

Bassin de collecte	Code INSEE	(A) Population totale de la zone collectée	Population raccordable de la zone collectée	Nombre total de branchements	(B) Population raccordée	Taux de raccordement (B)/(A)
LE VAL SAINT GERMAIN (Hameau du Marais)	91630	138	138	46	138	100 %

## 2. Les raccordements non domestiques

Il n'y a pas de rejet non domestique connu sur le bassin versant du hameau du Marais.

### C. Le contrôle et la surveillance du système de collecte

#### 1. Rejets domestiques

1 enquête de conformité a été réalisée sur le bassin versant de la STEP du Marais en 2024.

STEP du Marais au Val Saint Germain	Habitations contrôlées au 31/12/24		Habitations contrôlées en 2024	Habitations mises en conformité en 2024
	Non conforme	Conforme		
	4	28	1	0
	32			

Commune		Adresse	Etat de conformité	Date du diagnostic
Le Val Saint Germain	6	Rue du Marais	Conforme	05/09/2024

Un dossier de subvention a été déposé auprès de l'Agence de l'Eau pour obtenir des financements pour les usagers dont l'assainissement est non conforme. Ainsi, en signant une convention avec le Syndicat, les riverains peuvent bénéficier d'une subvention pouvant aller jusqu'à 4 200 euros. Pour bénéficier de cette subvention, les riverains non-conformes doivent signer la convention avec le Syndicat. Ensuite, ils doivent faire venir au minimum 2 entreprises afin d'obtenir 2 devis différents. Ils peuvent alors valider le devis auprès de l'entreprise de leur choix. Une fois les travaux réalisés, ils reprennent contact avec le Syndicat afin d'effectuer la contre-visite. Le cas échéant, un certificat de conformité leur est délivré et la subvention adéquate leur est reversée.

#### 2. Rejets non domestiques ou assimilés domestiques

Aucune enquête de conformité n'a été réalisée sur le bassin versant de la STEP du Marais en 2024.

STEP du Marais au Val Saint Germain	Entreprises contrôlées au 31/12/24		Entreprises contrôlées en 2024	Entreprises mises en conformité en 2024	Autorisations 2024
	Non conforme	Conforme			
	1	0	0	0	0
1					

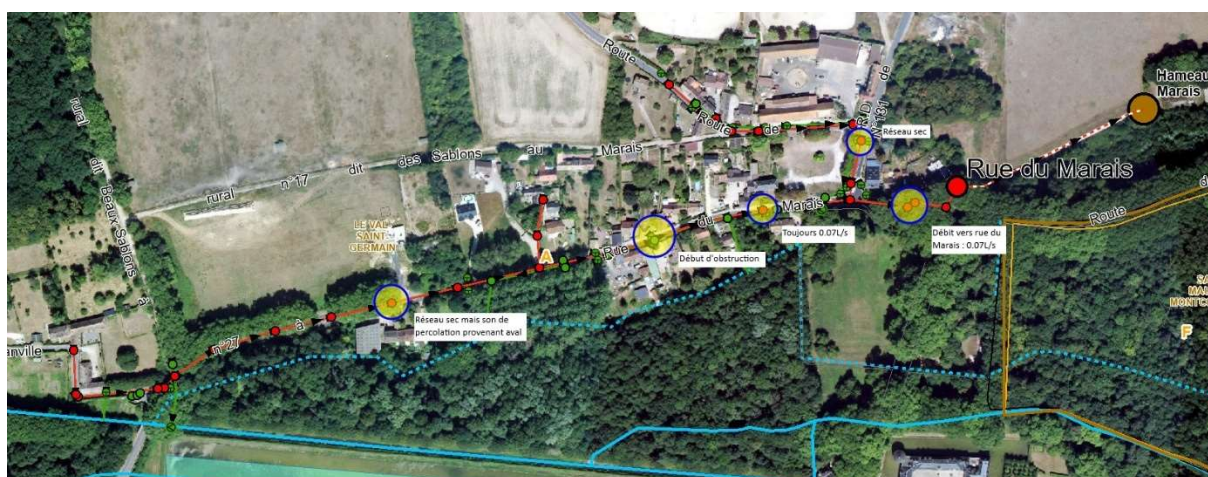


## D. L'entretien du système de collecte

### 1. Maintenance des réseaux

Interventions sur le système d'assainissement des eaux usées et des eaux pluviales – 2024			
Désobstructions	Curages	Total des Interventions	Montant
4	2	6	1337,60 €HT
Hors astreinte		Astreinte	
6		0	

Le Syndicat de l'Orge a réalisé une enquête de nuit entre le 16/12/2024 et le 17/12/2024 dans la zone du hameau du Marais. Ce secteur représente 1 052 ml de canalisations d'eaux usées. Un apport d'eaux claires de l'ordre de 0,07 L/s a été constaté au niveau de la rue du Marais. Le réseau est sec au niveau du 2 rue du Marais et une obstruction a été observée au niveau du 24 rue du Marais.



Début 2025, il est prévu de réaliser un curage sur le réseau d'eaux usées rue du Marais et une inspection télévisée sur le tronçon à partir du 2 rue du Marais.

### 4. Inspections télévisées

Il n'y a pas eu d'ITV sur le bassin versant du hameau du Marais en 2024.

### 5. Les travaux réalisés sur le système de collecte

Il n'y a pas eu ni création de branchement, ni travaux réalisés sur le bassin versant du hameau du Marais en 2024.

## **6. Maintenance des postes de pompage**

Le poste de pompage du marais sur la commune du Val st Germain est géré par SUEZ via la Délégation de Service Public.

Poste	Curage	Maintenance curative	Maintenance préventive
Poste du marais au VAL ST GERMAIN	0	3	1

## **7. Quantités et destinations des sous-produits évacués au cours de l'année**

Sans objet.

### **E. Les travaux réalisés sur le système de collecte**

Il n'y a pas eu de gros travaux cette année sur ce système de collecte.

### **F. Bilan des déversements au milieu par le système de collecte**

Non concerné.

### **G. Synthèse du suivi métrologique du dispositif de surveillance**

Non concerné.

### **H. Analyse des Risques de défaillance**

Non concerné.